



Pourquoi acheter du neuf si les anciens meubles conviennent parfaitement? Des chaises, des tables et des buffets anciens équipent désormais les salles de réunion.

Toolbox achats responsables suisse

Exemple pratique: mobilier de bureau

Équipement du nouveau bâtiment de l'AUE à Bâle-Ville: faire du neuf avec du vieux

Mentions légales

Mandant: Office fédéral de l'environnement (OFEV), division Economie et Innovation, Service spécialisé des marchés publics écologiques, CH-3003 Berne

L'OFEV est un office du Département fédéral de l'environnement, des transports, de l'énergie et de la communication (DETEC).

Mandataire: PUSCH – L'environnement en pratique, Abeco Sàrl

Auteurs: Maria-Luisa Kargl

Accompagnement OFEV: Ruth Knuchel Freiermuth

Groupe de suivi: Valérie Bronchi, BuD, État de Vaud; Jean-Blaise Trivelli, SCDD, État de Genève

Remarque: Le présent Toolbox a été réalisé sur mandat de l'OFEV. Seul le mandataire porte la responsabilité de son contenu. Ce Toolbox provient d'une mise en commun et mise à jour de la Boussole de la durabilité et du Guide des achats professionnels responsables.

Zurich 2021

Équipement du nouveau bâtiment de l'AUE à Bâle-Ville: faire du neuf avec du vieux

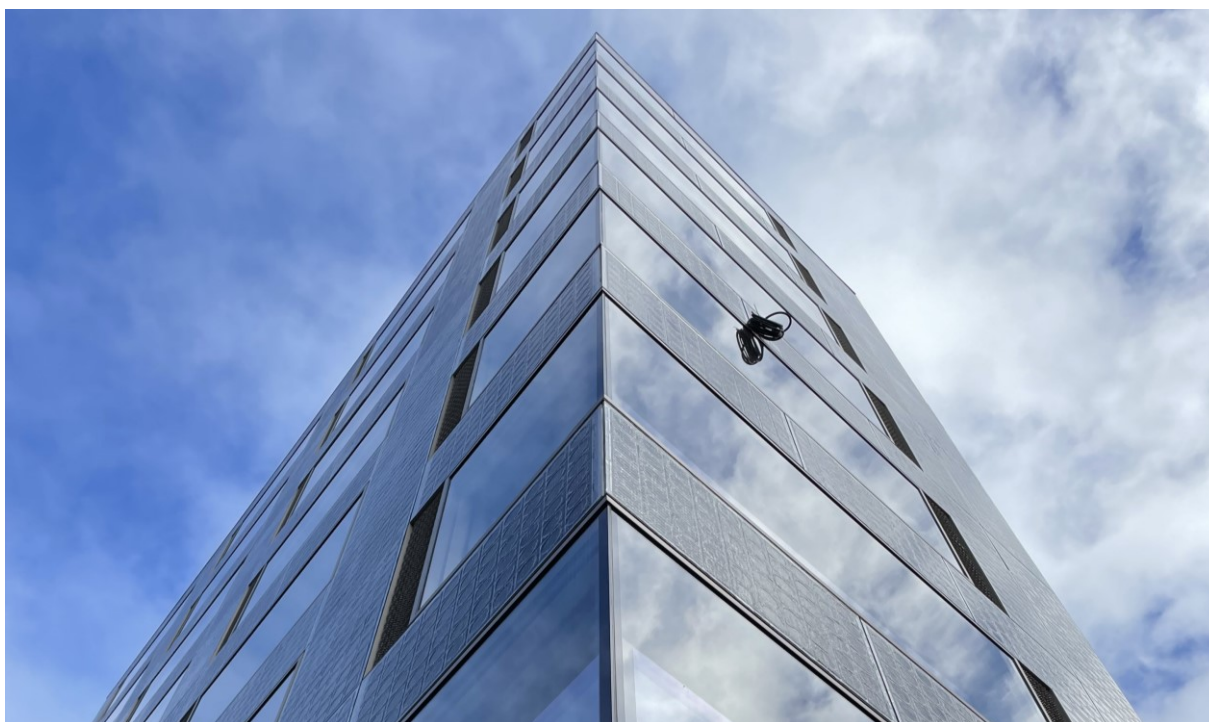
#Equipements de bureau et d'intérieur #Nature et paysage #Santé et bien-être #Economie circulaire #Longévité #Réparabilité

L'Office de l'environnement et de l'énergie (AUE) du canton de Bâle-Ville avait besoin de nouveaux bureaux. En emménageant dans ce bâtiment hybride moderne en bois et en béton avec une façade photovoltaïque, la ville montre à quoi ressemble une action durable non seulement de l'extérieur, mais également à l'intérieur grâce au mobilier : les anciens meubles ont en effet fait partie du déménagement.

Climat, énergie, déchets, protection des eaux, gestion des sites contaminés: les collaboratrices et collaborateurs de l'AUE du canton de Bâle-Ville s'occupent quotidiennement de thèmes liés à l'environnement et à sa protection. Ici, la durabilité n'est pas qu'un mot, c'est une réalité quotidienne. Pour cette raison, le nouveau bâtiment administratif de la Spielgasse devait être un véritable projet phare en matière d'efficacité des ressources et d'écologie de la construction.

Développer un effet dans son ensemble

La façade photovoltaïque de tous les côtés, destinée à produire de l'électricité pour le nouveau bâtiment en bois et en béton, montre clairement, même de loin, que l'on a misé ici sur la compatibilité climatique. Mais ce que l'«immeuble zéro énergie» au standard Minergie A-Eco incarne à l'extérieur, «doit également être visible et perceptible à l'intérieur», selon Harald Hikel, chef de service au département économie, affaires sociales et environnement à Bâle, qui était co-responsable de l'ameublement et du déménagement dans le projet de la nouvelle construction.



De grandes baies vitrées assurent une lumière du jour suffisante à l'intérieur, tandis que la façade photovoltaïque alimente le bâtiment en énergie.

Des solutions de mobilier créatives pour des postes de travail modernes

Des matériaux de construction naturels non polluants, comme le bois, le feutre et l'argile, dominent l'aménagement intérieur des pièces ouvertes. La modernité de l'architecture souligne le concept de travail

contemporain: douze postes de travail non attribués sont répartis sur chacun des étages, ce qui est idéal pour les formes de travail flexibles, parmi lesquelles le numérique et le télétravail à domicile gagnent en importance. Restait la question de l'aménagement idéal du mobilier de bureau, afin de créer des postes de travail présentant tous la même qualité en termes de fonctionnalité, d'éclairage et d'aération. Sur ce point, la mission était clairement de minimiser l'utilisation de nouvelles ressources. En d'autres termes: réutiliser au mieux les meubles existants et n'acheter que le strict nécessaire.

«Nous n'avions pas d'idée arrêtée, seulement la vision de générer le moins de déchets possible et de veiller à la durabilité également pour le mobilier.» Il est apparu assez rapidement à Harald Hikel et à ses collaboratrices et collaborateurs que le mobilier de l'ancien quartier de l'AUE devait également être déménagé, car des pièces encore parfaitement fonctionnelles et ne présentant quasiment aucune trace d'usure avaient été acquises ces dernières années.

Une stratégie de réemploi a été développée en collaboration avec Prozirkula et un fournisseur de meubles avec lequel un contrat-cadre a été conclu au niveau cantonal.



Le recyclage ne concerne en effet pas que les bouteilles. Les conteneurs de collecte, les étagères à prospectus et les bacs à plantes qui se trouvent désormais dans l'entrée étaient déjà utilisés dans l'ancien bâtiment.

Faire du neuf avec du vieux

Au début, Harald Hikel et son équipe ont systématiquement recensé les quelque 700 meubles de l'ancien bâtiment administratif et sélectionné ceux qui devaient déménager. Si une armoire, une table, une chaise, une étagère pour prospectus ou un tableau blanc remplissait sa nouvelle fonction et était encore en bon état, son emplacement était directement prévu dans les nouveaux bureaux. C'est d'ailleurs ici que s'est posé le plus grand défi du projet: «Nous devons d'abord voir ce qui était disponible et ce dont nous avons besoin en plus. Quels meubles étaient trop hauts, trop bas, trop larges... Nous avons dû planifier avec précision.»

La créativité a donc été de mise pour les éléments qui ne s'intégraient pas vraiment dans le nouvel environnement. La devise: créer du nouveau à partir de l'existant. Les portes d'anciennes armoires encastrées, par exemple, ont fourni le matériau de base pour une «boîte d'échange», qui fait désormais office de mini-bourse d'échange pour toutes sortes d'articles dans l'entrée de la cafétéria. Les anciennes étagères des salles de photocopie et de matériel ont également reçu une seconde vie: des menuisiers les ont simplement adaptées aux nouvelles dimensions.

Les collaboratrices et collaborateurs souhaitent de l'espace pour planifier en commun, ainsi que des espaces de rangement. Au lieu d'acheter du nouveau mobilier, d'anciennes armoires à dossiers ont été alignées et thermolaquées, et remplissent désormais cette nouvelle fonction.

Un ameublement durable, moderne et surtout personnalisé: c'est particulièrement évident dans les petites salles de réunion: A chaque étage, les tables, les buffets et les chaises réutilisés apportent une touche très personnelle. (voir photo de couverture)

«Notre vision était de générer le moins de déchets possible et de réutiliser le plus possible.»

Harald Hikel, chef de service au département économie, affaires sociales et environnement du canton de Bâle-Ville, Office de l'environnement et de l'énergie, division Protection contre le bruit



Ce qui ne convenait pas a été adapté: l'ancien mobilier en bois (buffets et étagères) a été adapté aux nouvelles pièces et transformé en armoires encastrées.

Une durabilité décontractée, au service du bien-être

Du rez-de-chaussée au sixième étage, le bâtiment a ainsi pu être équipé de meubles réutilisés et transformés. Seule la cafétéria du septième étage, qui devait devenir un espace d'échange, de détente et de relaxation, a nécessité l'achat de plusieurs nouveaux meubles de salon. Mais ici aussi, d'anciennes chaises, combinées à de nouvelles tables, offrent suffisamment de place pour se réunir.

La durabilité était également une priorité lors de l'achat des nouveaux meubles: «Il était clair pour toutes les personnes impliquées que les nouveaux meubles devaient répondre à certaines exigences en matière de circularité», explique Hikel. «Avec notre partenaire contractuel et Prozirkula, nous avons défini des critères d'économie circulaire sur la base desquels nous avons sélectionné les nouvelles pièces.» Les collaboratrices et collaborateurs peuvent désormais s'installer sur des meubles durables, en partie certifiés Cradle to Cradle™, qui sont également faciles à remettre en état.

Reste à savoir ce qu'il est advenu des meubles qui n'ont pas trouvé de place dans le nouveau bâtiment de l'AUE. Dans l'esprit de la pensée circulaire, on a cherché ici aussi une réutilisation judicieuse: les anciennes chaises et autres meubles équipent désormais d'autres services cantonaux. Tout ce qui ne pouvait plus être utilisé, mais qui semblait tout de même utilisable, a été proposé en ligne. Avec un peu de chance, certaines collaboratrices et certains collaborateurs ont ainsi pu acheter leur ancienne chaise de bureau aux enchères.



Les 12 postes de travail de chaque étage offrent tous le même confort de travail grâce à un équipement standardisé.

Expériences précieuses et valeur ajoutée pour tous

Un an et demi de planification, d'inventaire, de concertation et parfois de transformation ont été nécessaires pour aboutir finalement à un aménagement intérieur complet composé de meubles anciens et nouveaux. Ce n'est d'ailleurs que lors de l'emménagement dans les nouveaux locaux qu'il est apparu que l'on avait tendance à prévoir trop de mobilier par pièce. Lors de la planification, les installations techniques, telles que les prises de courant, les interrupteurs ou les gaines de ventilation, auraient dû être prises en compte de manière encore plus précise. Le réemploi de meubles n'a rien à envier à l'achat d'un meuble neuf en termes de fonctionnalité et de modernité tout en préservant les coûts, le climat et l'environnement et en apportant un charme individuel tout à fait particulier. Le personnel de l'AUE et Harald Hikel sont satisfaits et regardent vers l'avenir, au-delà des frontières de Bâle: «Nous avons non seulement créé des postes de travail agréables, mais nous sommes aussi un exemple pour de futurs projets dans le canton.»

Guide Réutilisation / renouvellement de mobilier

Pour que davantage de meubles aient une seconde vie à l'avenir et que d'autres communes et villes profitent de l'expérience de l'AUE à Bâle, Prozirkula a élaboré une [feuille de route pour la réutilisation et la nouvelle acquisition de meubles](#). Le but est d'encourager les acheteuses et les acheteurs à intégrer le thème de l'économie circulaire dans les appels d'offres et de donner ainsi une impulsion importante à l'économie.